



പുസ്തകം 2 • ലക്കം 1 • ജനുവരി 2009

നഗരവാർത്ത

തദ്ദേശ സ്വയംഭരണ വകുപ്പ്
കേരള സർക്കാർ

കേരള സുസ്ഥിര നഗര വികസന പദ്ധതി പ്രസിദ്ധീകരണം

നവവരദാശംസകൾ



സംസ്ഥാന നഗര ശുചിത്വ നയം ഉടൻ

ശുചിത്വ പരിപാലനം: കേരളം മാതൃക കാട്ടണം മന്ത്രി പാലോളി മുഹമ്മദ് കുട്ടി

കേരളത്തിലെ തദ്ദേശ സ്വയംഭരണ സ്ഥാപനങ്ങൾ നിലവിലുള്ള അവസരങ്ങളും സാധ്യതകളും പൂർണ്ണമായി പ്രയോജനപ്പെടുത്തി ശുചിത്വ പരിപാലനത്തിൽ രാജ്യത്തിന് മാതൃക കാട്ടണമെന്ന് തദ്ദേശ സ്വയംഭരണ വകുപ്പു മന്ത്രി പാലോളി മുഹമ്മദ് കുട്ടി നിർദ്ദേശിച്ചു.

സംസ്ഥാന നഗര ശുചിത്വ നയത്തെക്കുറിച്ച് തദ്ദേശ സ്വയംഭരണ വകുപ്പ്, ശുചിത്വ മിഷൻ, കേരള സുസ്ഥിര നഗര വികസന പദ്ധതി, അഡ്മിനിസ്ട്രേറ്റീവ് സ്റ്റാഫ് കോളേജ് ഓഫ് ഇന്ത്യ എന്നിവ സംയുക്തമായി നടത്തിയ സംസ്ഥാനതല ശില്പശാല ഉദ്ഘാടനം ചെയ്യുകയായിരുന്നു മന്ത്രി.

പതിനൊന്നാം പദ്ധതിയിൽ കേരളം ഊന്നൽ നൽകിയിരിക്കുന്ന മൂന്നു മുഖ്യ മേഖലകളിൽ ആദ്യത്തേതാണ് ശുചിത്വ പരിപാലനം. രാജ്യത്തുടനീളം ശുചിത്വ പരിപാലനത്തിന് സമഗ്രമായ ഒരു കർമ്മരേഖയും അവ പ്രാവർത്തികമാക്കാൻ ശുചിത്വ മിഷൻ എന്ന സ്ഥാപനവും ആവിഷ്കരിച്ച സംസ്ഥാനമാണ് കേരളം. എന്നാൽ ഇനിയും നമുക്ക് ലക്ഷ്യം

പൂർണ്ണമായും കൈവരിക്കാൻ കഴിഞ്ഞിട്ടില്ല. കുറവുകൾ പരിഹരിച്ച് ജനപങ്കാളിത്തത്തോടെ ശുചിത്വ പദ്ധതികൾ നടപ്പാക്കണം. അതിന് കഴിയാതെ വരുമ്പോൾ നിയമത്തിന്റെ പിൻബലത്തോടെ നേരിടണം.

മുനിസിപ്പൽ നിയമങ്ങളിൽ ഭേദഗതി

മാലിന്യ പരിപാലനം കാര്യക്ഷമമാക്കുന്നതിനുപയുക്തമായ രീതിയിൽ മുനിസിപ്പൽ നിയമങ്ങളിൽ ആവശ്യമായ ഭേദഗതികൾ ഉടൻ വരുത്തുമെന്നും മന്ത്രി അറിയിച്ചു. അതിന്റെ കരടു രൂപം തയ്യാറായിട്ടുണ്ട്.

കേരളത്തിൽ നഗരങ്ങളും ഗ്രാമങ്ങളും തമ്മിലുള്ള വ്യത്യാസം കുറഞ്ഞുവരികയാണ്. അതുകൊണ്ടുതന്നെ നഗര, ഗ്രാമ വ്യത്യാസമില്ലാതെ എല്ലാ തദ്ദേശ ഭരണ സ്ഥാപനങ്ങളും വികേന്ദ്രീകൃതാടിസ്ഥാനത്തിൽ മാലിന്യ പരിപാലനത്തിനുള്ള പദ്ധതികൾ ആവിഷ്കരിച്ച് നടപ്പാക്കണം. കേരളത്തിലെ ഒട്ടേറെ തദ്ദേശ ഭരണ സ്ഥാപനങ്ങൾക്ക് ദേശീയാംഗീകാരമായ നിർമ്മൽ പുരസ്കാരം ലഭിച്ചിട്ടുണ്ട്. എന്നാൽ



അതുകൊണ്ടു മാത്രം നമ്മുടെ ശ്രമങ്ങൾ പൂർണ്ണമാവുന്നില്ല - മന്ത്രി ഓർമ്മിപ്പിച്ചു.

ജലാശയങ്ങൾ സംരക്ഷിക്കണം

നഗരപ്രദേശങ്ങളിലൂടെ ഒഴുകുന്ന ജലാശയങ്ങളിൽ ഭൂരിഭാഗവും മാലിന്യങ്ങൾ കൊണ്ട് നിറയുകയാണ്. അതു തടഞ്ഞില്ലെങ്കിൽ വിഭാവനം ചെയ്യാൻ കഴിയാത്ത തരത്തിലുള്ള വിപത്തുകൾക്ക് നാം വിധേയമാവും. ജലാശയങ്ങളുടെ സംരക്ഷണം പൂർണ്ണമായും തദ്ദേശ ഭരണ സ്ഥാപനങ്ങൾ ഏറ്റെടുക്കണം - മന്ത്രി നിർദ്ദേശിച്ചു.

രണ്ടു വർഷത്തിനുള്ളിൽ സംസ്ഥാനത്തെ മുഴുവൻ ഭവന രഹിതർക്കും വീട് ലഭ്യമാക്കുന്നതിന് സർക്കാർ ആവിഷ്കരിച്ചു ഇ.എം.എസ് ഭവന പദ്ധതി കാര്യക്ഷമമായി നടപ്പാക്കാൻ തദ്ദേശ ഭരണ സ്ഥാപനങ്ങൾ മുൻകൈയെടുക്കണം. അർഹരായ മുഴുവൻ പേർക്കും പദ്ധതിയുടെ ആനുകൂല്യം ലഭിക്കുന്നുവെന്നും അനർഹർ പട്ടികയിൽ കടന്നുകൂടുന്നില്ലെന്നും ഉറപ്പാക്കണം. സംസ്ഥാനം ഇന്നഭിമുഖീകരിക്കുന്ന മറ്റൊരു പ്രധാന വെല്ലുവിളിയാണ് ഭക്ഷ്യ സുരക്ഷ. ഭക്ഷ്യോൽപാദനം വർദ്ധിപ്പിച്ച് സ്വയംപര്യാപ്തത നേടാൻ എല്ലാ തദ്ദേശ ഭരണ സ്ഥാപനങ്ങളും ശ്രമിക്കണം - മന്ത്രി നിർദ്ദേശിച്ചു.

നഗരസഭയിൽ ഉപനിയമം

തിരുവനന്തപുരം മേയർ സി.ജയൻ ബാബു അദ്ധ്യക്ഷത വഹിച്ചു. മാലിന്യ പരിപാലനത്തിന് തിരുവനന്തപുരം നഗരസഭയിൽ നിയമനിർമ്മാണം നടത്തുന്നതിനുള്ള നടപടികൾ അന്തിമഘട്ടത്തിലാണെന്ന് മേയർ അറിയിച്ചു. കരട് രേഖ പൊതുജനങ്ങളുടെ അഭിപ്രായത്തിനായി സമർപ്പിച്ചു. വിലപ്പെട്ട ഒട്ടേറെ നിർദ്ദേശങ്ങൾ ലഭിച്ചിട്ടുണ്ട്. അവ കൂടി ഉൾപ്പെടുത്തി താമസിയാതെ ഉപനിയമം നിർമ്മിക്കും. സുസ്ഥിര നഗര വികസന പദ്ധതിയുടെ ഭാഗ

മായി ജെ.എൻ.എൻ.യു.ആർ.എം സുകീമി ലുൾപ്പെടുത്തി ഖരമാലിന്യ പരിപാലനത്തിന് സമഗ്ര പദ്ധതി ആവിഷ്കരിച്ചിട്ടുണ്ടെന്നും മേയർ അറിയിച്ചു.

കേരളം മുൻനിരയിൽ

ദക്ഷിണേന്ത്യയിൽ ദേശീയ ശുചിത്വ നയം നടപ്പാക്കുന്നതിന് മുൻകൈയെടുക്കുന്ന ആദ്യ സംസ്ഥാനമാണ് കേരളമെന്ന് മുഖ്യ പ്രഭാഷണം നടത്തിയ കേന്ദ്ര നഗര വികസന വകുപ്പു സെക്രട്ടറി ഡോ.എം.രാമചന്ദ്രൻ പറഞ്ഞു. മാലിന്യ പരിപാലനം ശുചിത്വത്തിന്റേയും ആരോഗ്യത്തിന്റേയും മാത്രം പ്രശ്നമല്ല; അടിസ്ഥാനപരമായി മനുഷ്യാവകാശത്തിന്റേതുമാണ്. ഓരോ സംസ്ഥാനവും ശുചിത്വ പരിപാലനത്തിനുള്ള തന്ത്രങ്ങളും നഗരങ്ങൾ നഗരതല പരിപാടികളും ആവിഷ്കരിക്കണമെന്ന് ദേശീയ ശുചിത്വ നയം നിർദ്ദേശിക്കുന്നു. അവ നടപ്പാക്കാൻ കേന്ദ്രവിഷ്കൃത പദ്ധതികളിലൂടെ ആവശ്യമായ വിഭവങ്ങൾ ലഭ്യമാക്കുമെന്ന് അദ്ദേഹം അറിയിച്ചു.

നിയമങ്ങൾ ശക്തിപ്പെടുത്തും

മാലിന്യ പരിപാലനത്തിന് തദ്ദേശ ഭരണ സംവിധാനത്തിൽ നിലവിലുള്ള നിയമങ്ങൾ ദുർബലമാണെന്നും അവ ശക്തിപ്പെടുത്തുന്നതിനുള്ള നടപടികൾ കൈക്കൊണ്ടു വരികയാണെന്നും ആശംസാപ്രസംഗത്തിൽ തദ്ദേശ സ്വയംഭരണ വകുപ്പു പ്രിൻസിപ്പൽ സെക്രട്ടറി എസ്.എം.വിജയാനന്ദ് വ്യക്തമാക്കി.

മാലിന്യ പരിപാലനത്തിൽ വികേന്ദ്രീകൃത സമീപനം സ്വീകരിക്കുന്നതിൽ മാതൃക കാട്ടിയ സംസ്ഥാനമാണ് കേരളം. കുടുംബശ്രീ സംവിധാനത്തിലൂടെ മാലിന്യസംഭരണം കാര്യക്ഷമമാക്കാൻ തിരുവനന്തപുരം, കോഴിക്കോട് നഗരസഭകൾക്കു കഴിഞ്ഞു. മറ്റു പല തദ്ദേശ സ്വയംഭരണ സ്ഥാപനങ്ങളും ആ മാതൃക പിന്തുടരുന്നൂ.

ശുചിത്വ പരിപാലനത്തിന് കേരളം ആവിഷ്കരിച്ച കർമ്മരേഖയും അതു നടപ്പാക്കാൻ സ്ഥാപിച്ച ശുചിത്വ മിഷനും തദ്ദേശഭരണസ്ഥാപനങ്ങളുടെ കാര്യശേഷി ഗണ്യമായി ഉയർത്താൻ സഹായിച്ചു. ദേശീയ നയത്തിന് അനുസൃതമായി സംസ്ഥാന ശുചിത്വ നയം നടപ്പാക്കുന്നതിന് ഗവൺമെന്റ് മുൻകൈ എടുക്കുമെന്നും അദ്ദേഹം അറിയിച്ചു.

സമഗ്ര ശുചിത്വനയത്തിന്റെ അഭാവം നികത്തും

കെ.എസ്.യു.ഡി.പി. പ്രോജക്ട് ഡയറക്ടർ ആനന്ദ് സിംഗ് സ്വാഗതമാശംസിച്ചു. ശുചിത്വ പരിപാലനത്തിൽ സമ്പന്നമായ ഒരു പാരമ്പര്യം കേരളത്തിനുണ്ട്. തദ്ദേശഭരണ സ്ഥാപനങ്ങൾ അനുകരണീയമായ ഒട്ടേറെ മാതൃകകൾ സൃഷ്ടിച്ചിട്ടുണ്ട്. ദേശീയ പുരസ്കാരം നേടിയിട്ടുണ്ട്. എന്നാൽ സമഗ്രമായ ഒരു ശുചിത്വനയത്തിന്റെ അഭാവം നിലവിലുണ്ട്. ആ കുറവു നികത്താൻ ദേശീയ നയത്തിനനുസൃതമായി രൂപം നൽകുന്ന സംസ്ഥാന നയത്തിനു സാധിക്കുമെന്ന് ആനന്ദ്സിംഗ് പറഞ്ഞു.

അഡ്മിനിസ്ട്രേറ്റീവ് സ്റ്റാഫ് കോളേജ് ഓഫ് ഇന്ത്യ അസിസ്റ്റന്റ് പ്രൊഫസർ വി.വിജയ ശുചിത്വ നയത്തിന്റെ പ്രസക്തഭാഗങ്ങൾ വിശദീകരിച്ചു. ശുചിത്വ മിഷൻ ഡയറക്ടർ ഡോ. അജയകുമാർ വർമ കേരളത്തിലെ ശുചിത്വ പരിപാലന പ്രവർത്തനങ്ങൾ അവതരിപ്പിച്ചു. അഡ്മിനിസ്ട്രേറ്റീവ് സ്റ്റാഫ് കോളേജ് അർബൻ ഗവർണ്ണൻസ് വിഭാഗം ഡയറക്ടർ പ്രൊഫ. ശ്രീനിവാസ്ചാരി, ആലത്തൂർ മുനിസിപ്പൽ ചെയർമാൻ സായ്ഭാരതി, കല്യാണി മുനിസിപ്പൽ ചെയർമാൻ ശാന്ത ജാ എന്നിവർ അനുഭവങ്ങൾ പങ്കുവെച്ചു. ഉച്ചയ്ക്കു ശേഷം ഇ.എം.എസ് ഭവന പദ്ധതിയെക്കുറിച്ച് എസ്.എം.വിജയാനന്ദ് വിശദീകരിച്ചു. നഗര തദ്ദേശ സ്വയംഭരണ സ്ഥാപനങ്ങളുടെ അദ്ധ്യക്ഷർ, സെക്രട്ടറിമാർ, ബന്ധപ്പെട്ട സ്ഥാപന പ്രതിനിധികൾ എന്നിവർ ശിൽപശാലയിൽ പങ്കെടുത്തു.



ദേശീയ നഗരശുചിത്വ നയം

പശ്ചാത്തലം

കേന്ദ്ര സർക്കാരിന്റെ നഗര വികസന മന്ത്രാലയം 2008 നവംബർ 12 ന് ദേശീയ ശുചിത്വ നയം പ്രഖ്യാപിച്ചു. ഇന്ത്യൻ നഗരങ്ങളെ ജനാധാരിത പരിപാടികളിലൂടെ ശുചിത്വ സമ്പൂർണ്ണവും ആരോഗ്യകരവുമായ ജീവിതം നയിക്കുന്നതിന് സഹായകവുമായ പട്ടണങ്ങളാക്കി മാറ്റുക എന്നതാണ് ഈ നയത്തിന്റെ ആത്യന്തിക ലക്ഷ്യം.

നയലക്ഷ്യങ്ങൾ

- ജനങ്ങളുടെ ശുചിത്വബോധം വളർത്തുക, മനോഭാവത്തിൽ മാറ്റം വരുത്തുക.
- നഗരങ്ങളിൽ തുറസ്സായ സ്ഥലങ്ങളിൽ മലവിസർജനം നടത്തുന്നത് പൂർണ്ണമായും ഇല്ലാതാക്കുക.
- സമഗ്രമായ ശുചിത്വ പരിപാലന സംവിധാനം ഉറപ്പാക്കുക.
- സുരക്ഷിതവും ശുചിത്വധർമ്മവുമായ മാലിന്യ നിർമാർജനം സാധ്യമാക്കുക.
- ശുചിത്വ സംവിധാനങ്ങളുടെ ശരിയായ പ്രവർത്തനവും പരിപാലനവും ഉറപ്പാക്കുക.

ശുചിത്വനയം- ഘടകങ്ങൾ

- ബോധന പ്രവർത്തനങ്ങളും വിവര വിദ്യാഭ്യാസ ആശയവിനിമയ സംവിധാനങ്ങളും ശക്തിപ്പെടുത്തുക.
- ഓരോ സ്ഥാപനങ്ങളുടേയും ചുമതലകൾ നിർണ്ണയിക്കുക.

സംഗ്രഹം

- സേവനം എത്തിച്ചേരാത്ത വിഭാഗങ്ങൾക്കും ദരിദ്രകുടുംബങ്ങൾക്കും സേവനമെത്തിക്കുക.
- വിജ്ഞാനവികസനം ആർജ്ജിക്കുക.
- സാമ്പത്തിക സഹായം ലഭ്യമാക്കുക.
- ദേശീയതലത്തിൽ മോണിറ്ററിംഗും വിലയിരുത്തലും നടത്തുക
- ദേശീയതലത്തിൽ ഏകോപനം സാധ്യമാക്കുക.

സംസ്ഥാന ശുചിത്വനയം വികസിപ്പിക്കുന്നതിനുള്ള രൂപരേഖ

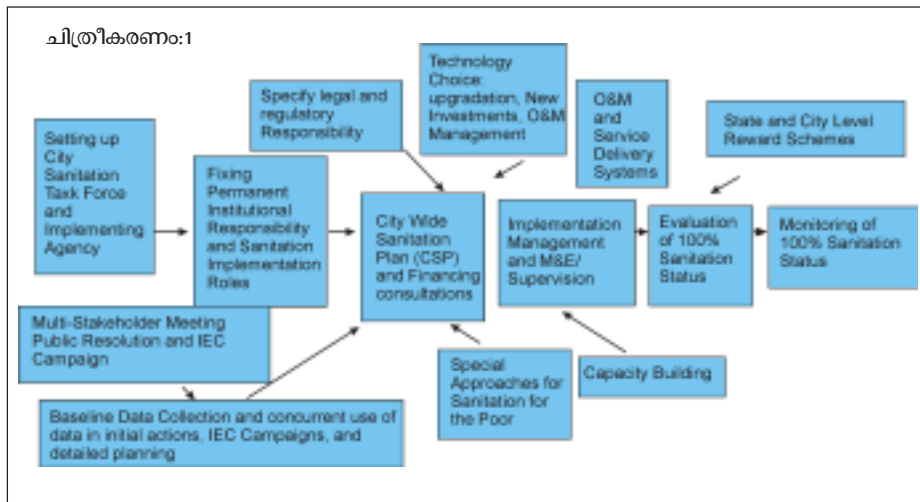
ശുചിത്വ സംവിധാന തന്ത്രങ്ങൾ പ്രാവർത്തികമാക്കുന്നതിന് താഴെ പറയുന്ന അടിസ്ഥാന പ്രമാണങ്ങൾ ആവശ്യമാണ്.

- സംസ്ഥാനതലത്തിൽ പരിസ്ഥിതി, പൊതുജനാരോഗ്യ പരിപാലന സംവിധാനങ്ങൾക്ക് നിലവാരം നിശ്ചയിക്കുക.
- നടപടിക്രമങ്ങൾ, അടിസ്ഥാന സൗകര്യങ്ങൾ എന്നിവയ്ക്ക് നിലവാരം നിർണ്ണയിക്കുക.
- സേവനനിലവാര മാനദണ്ഡങ്ങൾ ഏർപ്പെടുത്തുക.
- തൊഴിൽ നിലവാരം ഉറപ്പുവരുത്തുക.

സംസ്ഥാന സർക്കാർ തദ്ദേശഭരണ സ്ഥാപനങ്ങൾക്ക് താഴെപ്പറയുന്ന സഹായങ്ങൾ ലഭ്യമാക്കുന്നതാണ്.

- ശുചിത്വ സംവിധാനത്തിനുള്ള സാമ്പത്തികസഹായം
- മികച്ച പ്രവർത്തനം നടത്തുന്ന നഗരസഭകൾക്ക് പുരസ്കാരം
- വിവിധ വകുപ്പുകളും ഏജൻസികളും തമ്മിലുള്ള ഏകോപനം
- സ്ഥലം, സാമ്പത്തിക ശേഷി എന്നിവയുടെ കുറവുകൾ പരിഹരിക്കുന്നതിനുള്ള സംവിധാനം
- ഭൂഉടമസ്ഥതാ പ്രശ്നങ്ങളുമായി കൂട്ടിയിണക്കാതെ അടിസ്ഥാനശുചിത്വ സംവിധാനം നടപ്പാക്കൽ
- നഗരങ്ങളിലെ ദരിദ്ര കുടുംബങ്ങൾക്ക് ശുചിത്വ സംവിധാനങ്ങൾക്കായി പണം നീക്കിവയ്ക്കൽ
- പങ്കാളിത്ത സമീപനം പ്രോത്സാഹിപ്പിക്കുന്നതിനു സഹായകമായ മാർഗരേഖ പുറപ്പെടുവിക്കൽ
- പ്രാദേശിക സർക്കാരുകളോട് സംസ്ഥാന വകുപ്പുകൾക്കും അനുബന്ധ സ്ഥാപനങ്ങൾക്കുമുള്ള ഉത്തരവാദിത്വം ഉറപ്പാക്കൽ
- സർക്കാരിതര സംഘടനകളുടേയും സാമൂഹിക സംഘടനകളുടേയും പങ്ക് നിർണ്ണയിക്കൽ

പട്ടിക-1 നഗരങ്ങളിലെ ശുചിത്വ സംവിധാനനിലവാരം നിർണ്ണയിക്കുന്നതിനുള്ള ലക്ഷ്യസൂചകങ്ങൾ (കരട്)		
നമ്പർ	സൂചകങ്ങൾ	പോയിന്റ്*
1	ഫലത്തെ അടിസ്ഥാനമാക്കി	50
A	നഗരങ്ങളിൽ തുറസ്സായ സ്ഥലങ്ങളിൽ മലവിസർജനം നടത്തുന്നത് പൂർണ്ണമായും ഇല്ലാതാക്കുന്നതിന് - സബ്ടോട്ടൽ	16
i	കക്കൂസുകളില്ലാത്ത കുടുംബങ്ങൾക്കും ദരിദ്രജനങ്ങൾക്കും (ചേരികൾ ഉൾപ്പെടെ) കക്കൂസുകൾ ലഭ്യമാക്കൽ, ഉപയോഗം ഉറപ്പുവരുത്തൽ - വ്യക്തിഗത - സാമൂഹിക ശുചിത്വ കക്കൂസ് സൗകര്യങ്ങൾ	4
ii	നഗരങ്ങളിൽ വന്നു പോകുന്നവർക്കും സ്ഥാപനങ്ങൾക്കും ടോയ്ലറ്റുകൾ ഉപയോഗപ്പെടുത്തുന്നതിന് ആവശ്യമായ പൊതു ശുചിത്വ സൗകര്യങ്ങൾ	4
iii	തുറസ്സായ സ്ഥലങ്ങളിൽ മലവിസർജനം നിർമാർജനം ചെയ്യൽ	4
iv	കൈകൊണ്ടുള്ള തോട്ടിപ്പണി നിർമാർജനം, ശുചീകരണ തൊഴിലാളികൾക്ക് സുരക്ഷാ ഉപാധികളും ഉപകരണങ്ങളും ലഭ്യമാക്കൽ	4
B	മനുഷ്യവിസർജ്യങ്ങൾ സുരക്ഷിതമായി ശേഖരിക്കുന്നതിന്റെ അനുപാതം (100 ശതമാനത്തിന് 6 പോയിന്റ്)	6
C	സുരക്ഷിതമായി സംസ്കരിച്ച് നിർമാർജനം ചെയ്യുന്ന കറുത്ത മലിനജല അനുപാതം (100 ശതമാനത്തിന് 6 പോയിന്റ്)	6
D	ഗ്രേ വേസ്റ്റ് വാട്ടർ സുരക്ഷിതമായി സംസ്കരിച്ച് നിർമാർജനം ചെയ്യുന്ന ഗ്രേ വേസ്റ്റ് വാട്ടറിന്റെ അനുപാതം (100 ശതമാനത്തിന് 3 പോയിന്റ്)	3
E	പുനഃചംക്രമണം ചെയ്ത് കുടിവെള്ളമൊഴികെയുള്ള ആവശ്യങ്ങൾക്ക് പുനരുപയോഗം ചെയ്യുന്ന മലിനജലത്തിന്റെ അനുപാതം	3
F	സുരക്ഷിതമായും കാര്യക്ഷമമായും മഴവെള്ള നിർഗമനം സാധ്യമാക്കിയതിന്റെ തോത് (100 ശതമാനത്തിന് 3 പോയിന്റ്)	3
G	ക്രമമായി ശേഖരിക്കുന്ന ചരമാലിന്യത്തിന്റെ തോത് (100 ശതമാനത്തിന് 4 പോയിന്റ്)	4
H	സംസ്കരിച്ച് സുരക്ഷിതമായി നിർമാർജനം ചെയ്യുന്ന ചരമാലിന്യത്തിന്റെ തോത് (100 ശതമാനത്തിന് 4 പോയിന്റ്)	4
I	നഗരത്തിനു പുറത്തുള്ള പ്രദേശങ്ങൾക്ക് ശല്യമാകാതെ കൈകാര്യം ചെയ്യുന്ന നഗരമാലിന്യങ്ങളുടെ തോത് (100 ശതമാനത്തിന് 5 പോയിന്റ്)	5



- പാരിസ്ഥിതിക, ആരോഗ്യ, സേവന നിലവാര മാനദണ്ഡങ്ങൾ പാലിക്കുന്നുവെന്ന് ഉറപ്പാക്കൽ
- നഗര തദ്ദേശഭരണ സ്ഥാപനങ്ങളുടെ പ്രവർത്തന പുരോഗതി നിരീക്ഷിക്കൽ
- കാര്യശേഷി വികസനം, പരിശീലനം

നഗര ശുചിത്വ പരിപാടിയുടെ ആസൂത്രണം, നിർവ്വഹണം, മോണിറ്ററിംഗ്, വിലയിരുത്തൽ സംവിധാനം ചിത്രീകരണം (1) :

പ്രത്യക്ഷത്തിൽ ലളിതമെന്ന് തോന്നാമെങ്കിലും ഈ പ്രക്രിയ ഒന്നിൽ നിന്ന് മറ്റൊന്നിലേക്ക് ഓരോ ചുവടും അതിസൂക്ഷ്മമായി

നീക്കി പരസ്പരം ഇണക്കിച്ചേർത്ത് കൊണ്ടുപോകേണ്ടതാണ്.

നഗര ശുചിത്വ പരിപാടിയുടെ അടിസ്ഥാന പ്രമാണങ്ങൾ

നഗര ശുചിത്വ പരിപാടിയിൽ താഴെപ്പറയുന്ന അടിസ്ഥാന പ്രമാണങ്ങൾ അനിവാര്യമായും പാലിക്കേണ്ടതാണെന്ന് ദേശീയ നഗര ശുചിത്വ നയം നിർദ്ദേശിക്കുന്നു. നഗരസഭകൾ ഇത് ഒരു മാർഗ്ഗരേഖയായി ഉപയോഗിക്കണം.

- സ്ഥാപനങ്ങളുടെ പങ്കും ഉത്തരവാദിത്തങ്ങളും
- മനോഭാവ മാറ്റത്തിനുവേണ്ടിയുള്ള ബോധന പ്രവർത്തനങ്ങൾ

- നഗരവ്യാപകമായ സമീപനം
- സാങ്കേതിക വിദ്യ തിരഞ്ഞെടുക്കൽ
- സേവനം ലഭ്യമല്ലാത്തവർക്കും ദരിദ്രർക്കും ബങ്ങൾക്കും സേവനമെത്തിക്കൽ
- ഉപഭോക്തൃ കേന്ദ്രീകൃതവും ആവശ്യകത ജനിപ്പിക്കുന്നതുമായ സമീപനം
- തുടർച്ചയായ പരിഷ്കരണങ്ങൾ

ശുചിത്വ പരിപാലനത്തിന് ദേശീയ പുരസ്കാരം

'ദേശീയ നഗര ശുചിത്വനയം 2008' വിഭാവനം ചെയ്യുന്നതു പ്രകാരം നഗരങ്ങളിലെ ശുചിത്വ പരിപാലനം ദ്രുതഗതിയിൽ വ്യാപിപ്പിക്കുന്നതിനും ഈ മേഖലയിലെ മികച്ച സേവനങ്ങളെ അംഗീകരിക്കുന്നതിനുമായി എല്ലാ വർഷവും നഗരങ്ങൾക്ക് പുരസ്കാരം നൽകുന്ന പദ്ധതി നടപ്പാക്കാൻ കേന്ദ്ര സർക്കാർ ഉദ്ദേശിക്കുന്നു. നഗരങ്ങളുടേയും സംസ്ഥാനങ്ങളുടേയും പ്രതിനിധികൾക്ക് ദേശീയതല പരിപാടികളിൽ പങ്കെടുക്കുന്നതിനും പരിശീലനത്തിനും മറ്റു നഗരങ്ങളിലേയ്ക്കുള്ളുപനയാത്രകൾക്കുമുള്ള സ്പോൺസർഷിപ്പ് രൂപത്തിലുള്ള പുരസ്കാരങ്ങളായിരിക്കും ഏർപ്പെടുത്തുക.

നഗരങ്ങളുടെ നിലവാര നിർണ്ണയവും വർഗീകരണവും

ശുചിത്വ പരിപാലനത്തിൽ ഓരോ നഗരത്തിന്റേയും പുരോഗതി വിലയിരുത്തുന്നത് നിശ്ചിത ലക്ഷ്യസൂചകങ്ങൾ, നിർവ്വഹണപ്രക്രിയ, നേട്ടങ്ങൾ എന്നിവ എത്രമാത്രം കൈവരിച്ചു എന്നതിനെ ആശ്രയിച്ചാണ്.

പട്ടിക-2 നഗരങ്ങളിലെ ശുചിത്വ പരിപാലന സംവിധാനം വിലയിരുത്തുന്നതിനുള്ള സൂചകങ്ങൾ (കരട്)		
നമ്പർ	സൂചകങ്ങൾ	പോയിന്റ്*
2	നടപടിക്രമങ്ങൾ**	40
A	തുറസ്സായ സ്ഥലങ്ങളിൽ മലവിസർജനം നടത്തുന്നത് കണ്ടുപിടിക്കുന്നതിനുള്ള മോണിറ്ററിംഗ്/ഇവാല്യൂവേഷൻ സംവിധാനം	4
B	മലിനജല നിർഗമനത്തിനുള്ള എല്ലാ സംവിധാനങ്ങളും എക്സ-ഫിൽട്രേഷൻ ഇല്ലാതെ പ്രവർത്തിക്കുന്ന നഗരങ്ങൾ (സിവിറേജ് സംവിധാനം ഇല്ലാത്ത നഗരങ്ങൾക്ക് ബാധകമല്ല)	5
C	മാലിന്യങ്ങളും ചെളിയും യഥാസമയം ശേഖരിച്ച് സംസ്കരിച്ചതിനുശേഷം സുരക്ഷിതമായി നീക്കം ചെയ്യുന്നതിന് നഗരത്തിൽ നിലവിലുള്ള സംവിധാനം (സിവിറേജ് സംവിധാനമില്ലാത്ത നഗരങ്ങൾക്ക് പരമാവധി 10 മാർക്ക്)	5
D	ഉപരിതലത്തിലും ഭൂമിക്കടിയിലുമുള്ള ഡ്രെയ്നേജ് സംവിധാനം കൃത്യമായി പ്രവർത്തിക്കുകയും നന്നായി പരിപാലിക്കുകയും ചെയ്യുന്നതിന്	4
E	ഖരമാലിന്യ പരിപാലനം (സംഭരണവും സംസ്കരണവും കാര്യക്ഷമമായി പ്രവർത്തിക്കുന്നുവെങ്കിൽ 2003 ലെ ഖരമാലിന്യ നിയമപ്രകാരം)	5
F	മുകളിൽ പറഞ്ഞ (b/c to e) പ്രവർത്തനങ്ങൾക്ക് കൃത്യമായ ചുമതല വിഭജനവും അവ നടപ്പാക്കുന്നതിന് രേഖാമൂലമുള്ള പ്രവർത്തന സംവിധാനവും നിലവിലുണ്ടെങ്കിൽ	4
G	മാലിന്യങ്ങൾ സൃഷ്ടിക്കുന്ന വരും സ്ഥാപനങ്ങളും നിയമലംഘനം നടത്തിയാൽ എടുക്കേണ്ട നടപടികളെക്കുറിച്ച് കൃത്യമായ വ്യവസ്ഥകൾ ഉണ്ടാവുകയും അതു പ്രാവർത്തികമാക്കുകയും ചെയ്താൽ	3
3.	ഫലപ്രാപ്തി	20
A	കുടിവെള്ളത്തിന്റെ ഗുണനിലവാരത്തിലുള്ള പുരോഗതി - അടിസ്ഥാന നിലവാരവുമായി തുലനം ചെയ്യുമ്പോൾ	7
B	നഗരത്തിലും ചുറ്റുമുള്ള ജലാശയങ്ങളിലെ വെള്ളത്തിന്റെ ഗുണനിലവാരത്തിലുണ്ടായ പുരോഗതി - അടിസ്ഥാന നിലവാരവുമായി തുലനം ചെയ്ത്	7
C	നഗരവാസികളിൽ ജലജന്യരോഗങ്ങളിലുണ്ടായ കുറവ് - അടിസ്ഥാന നിലവാരവുമായി താരതമ്യം ചെയ്യുമ്പോൾ	6

* രണ്ട്-മൂന്ന് വർഷത്തിലൊരിക്കൽ മേൽപ്പറഞ്ഞ സൂചകങ്ങൾക്കുള്ള മാർക്കുകൾ പരിഷ്കരിക്കും. സൂചകങ്ങളും ക്രമേണ കർശനമാക്കും. ഉദാഹരണം - പൊതുസ്ഥലങ്ങളിലെ മൂത്രവിസർജനം, തുപ്പൽ തുടങ്ങിയവ സൂചകങ്ങളിൽ ഉൾപ്പെടുത്തും. ഓരോ ഇനത്തിനും നൽകിയിരിക്കുന്ന വെയ്റ്റേജും പരിഷ്കരിക്കും.

** ഇക്കാര്യത്തിൽ വലിയ നഗരങ്ങൾ ISO/BIS നിലവാരമുള്ള സേവന ഗുണനിലവാരവും നടപടിക്രമങ്ങളും ഏർപ്പെടുത്തുന്ന കാര്യം പരിഗണിക്കാവുന്നതാണ്.



ഖരമാലിന്യ പരിപാലനത്തിന് ലാൻഡ്ഫിൽ

കേന്ദ്ര സർക്കാരിന്റെ മാർഗരേഖ

ഖരമാലിന്യ നിർമാർജ്ജനത്തിന് വ്യാപകമായി ഉപയോഗിച്ചുവരുന്ന ഉപാധികളിലൊന്നാണ് ലാൻഡ്ഫിൽ. സംസ്കരണശാലയിൽ സംസ്കരണത്തിനു മുമ്പും സംസ്കരണത്തിനു ശേഷവും തിരസ്കരിക്കുന്ന വസ്തുക്കൾ, നഗരങ്ങളിലെ അജൈവ മാലിന്യങ്ങൾ, വീടുകളിലുണ്ടാകുന്ന അപകടകരമായ മാലിന്യങ്ങൾ തുടങ്ങിയവ നിക്ഷേപിക്കുന്നതിന് ശാസ്ത്രീയമായ രീതിയിൽ രൂപകൽപന ചെയ്ത് നിർമ്മിച്ച ലാൻഡ്ഫിൽ സംവിധാനം അനിവാര്യമാണ്.

നഗരങ്ങളിലുണ്ടാകുന്ന മാലിന്യത്തിന്റെ ഏകദേശം 40-50 ശതമാനം ഈ സംവിധാനത്തിലൂടെ നിർമാർജ്ജനം ചെയ്യേണ്ടതായി വരുന്നു. മുനിസിപ്പൽ ഖരമാലിന്യ (പരിപാലന, കൈകാര്യം) നിയമം 2000 പ്രകാരം നഗരങ്ങളിൽ ശാസ്ത്രീയമായ ലാൻഡ്ഫിൽ സംവിധാനം ഏർപ്പെടുത്താൻ നഗരസഭകൾ ബാധ്യസ്ഥമാണ്. പോളിഎത്തിലിൻ ലൈനറും കളിമണ്ണും ചേർന്നുള്ള ലൈനർ സംവിധാനവും ഉറപ്പുവരുത്തുന്ന മലിനജലം ശേഖരിച്ചു മാറ്റാനുള്ള സംവിധാനങ്ങളും അടങ്ങിയതാണ് ആധുനിക ലാൻഡ്ഫിൽ.

ഏതാണ്ട് 20-25 വർഷക്കാലത്തെ നഗരമാലിന്യങ്ങൾ മൊത്തം നിർമാർജ്ജനം ചെയ്യുന്നതിനുള്ള സൗകര്യത്തോടെയാണ് ലാൻഡ്ഫിൽ സംവിധാനം ഓരോ നഗരത്തിലും രൂപകൽപന ചെയ്യേണ്ടത്. പ്രശ്നരായ സാങ്കേതിക വിദഗ്ദ്ധരുടേയും പ്രായോഗിക പരിജ്ഞാനമുള്ള സ്ഥാപനങ്ങളുടേയും സേവനം ഇക്കാര്യത്തിൽ പ്രയോജനപ്പെടുത്തേണ്ടതാണ്.

മണ്ണിൽ നീളത്തിൽ കുഴികളെടുത്ത് അതിൽ മാലിന്യങ്ങളിട്ട് യന്ത്രസഹായത്തോടെ അമർത്തി വ്യാപ്തം കുറച്ച് അതിനു മുകളിൽ നല്ല മണ്ണ് നിറയ്ക്കുന്ന പഴയ ലാൻഡ്ഫിൽ സംവിധാനം പരിഷ്കരിച്ച് രൂപകൽപന ചെയ്തതാണ് ആധുനിക എഞ്ചിനീയേർഡ് ലാൻഡ്ഫിൽ സാങ്കേതിക വിദ്യ. മാലിന്യങ്ങളിൽ നിന്ന് അരിച്ചിറങ്ങുന്ന ദ്രാവകം ഭൂഗർഭജലത്തിൽ എത്തുന്നത് തടയുന്നതിനുള്ള ലൈനർ സംവിധാനമാണ് ഇതിന്റെ പ്രധാന പ്രത്യേകത. ലീച്ചേറ്റ് ശേഖരിക്കുന്നതിനും ശുദ്ധീകരിക്കുന്നതിനും ഇതിൽ സൗകര്യമുണ്ടായിരിക്കും. ഒപ്പം ലാൻഡ്ഫില്ലിനു ചുറ്റും ഒരു ബഫർ സോണും സജ്ജീകരിക്കുന്നു.

ലാൻഡ്ഫിൽ നിർമാണത്തിന് ചട്ടം 6(1), (3), 7(2) പ്രകാരം വളരെ വ്യക്തമായ മാർഗരേഖ കേന്ദ്ര സർക്കാർ പുറപ്പെടുവിച്ചിട്ടുണ്ട്. മാർഗരേഖയുടെ പ്രസക്ത ഭാഗങ്ങൾ ചുവടെ ചേർക്കുന്നു.

ലാൻഡ്ഫിൽ സ്ഥലം തിരഞ്ഞെടുക്കൽ

1. വികസന അതോറിറ്റികളുടെ അധികാര പരിധിക്കുള്ളിൽ വരുന്ന പ്രദേശമാണെങ്കിൽ അനുയോജ്യമായ സ്ഥലം കണ്ടെത്തി ലാൻഡ്ഫിൽ നിർമാണത്തിനും നടത്തിപ്പിനുമായി ബന്ധപ്പെട്ട നഗരസഭയ്ക്ക് കൈമാറുന്ന ചുമതല അതോറിറ്റിക്ക് ആയിരിക്കും. മറ്റു സ്ഥലങ്ങളിൽ അതതു ഗ്രാമസഭകൾ തന്നെ സ്ഥലം കണ്ടെത്തേണ്ടി വരും.
2. പരിസ്ഥിതി പ്രശ്നങ്ങൾ വിലയിരുത്തിയാവണം ലാൻഡ്ഫിൽ സ്ഥലം തിരഞ്ഞെടുക്കേണ്ടത്. ആവശ്യമായ അംഗീകാരങ്ങളും അനുവാദങ്ങളും നേടുന്നതിന് ബന്ധപ്പെട്ട സ്ഥാപനങ്ങളുമായി സംസ്ഥാനത്തേ/കേന്ദ്രഭരണ സ്ഥലത്തെ നഗരവികസന വകുപ്പ് ബന്ധപ്പെടേണ്ടതാണ്.
3. ലാൻഡ്ഫില്ലിന്റെ നിർമാണവും പൂർത്തിയാക്കലും വ്യക്തമായി രേഖപ്പെടുത്തുന്ന കൃത്യമായ ഡോക്യുമെന്റേഷനോടുകൂടിയ വണം ലാൻഡ്ഫിൽ സൈറ്റ് രൂപകൽപന ചെയ്യേണ്ടത്.
4. നിലവിലുള്ള മാലിന്യസംസ്കരണ സൗകര്യങ്ങൾ കൂടി പ്രയോജനപ്പെടുത്തുന്ന രീതിയിൽ ലാൻഡ്ഫില്ലിന് സ്ഥലം കണ്ടെത്തേണ്ടതാണ്. അല്ലാത്തപക്ഷം ലാൻഡ്ഫിൽ സ്ഥലത്ത് മാലിന്യസംസ്കരണ സംവിധാനം കൂടി അനിവാര്യമായും ഉൾപ്പെടുത്തണം.
5. അഞ്ചുവർഷത്തിനുശേഷവും ഉപയോഗിച്ചുകൊണ്ടിരിക്കുന്ന ലാൻഡ്ഫിൽ സൈറ്റുകൾ ഈ ഷെഡ്യൂളിൽ നൽകിയിരിക്കുന്ന നിബന്ധനകൾ പ്രകാരം പരിഷ്കരിക്കേണ്ടതാണ്.
6. ബയോ മെഡിക്കൽ മാലിന്യങ്ങൾ 1998 ലെ ബയോ മെഡിക്കൽ മാലിന്യങ്ങൾ (പരിപാലനവും കൈകാര്യം ചെയ്യലും) ചട്ടങ്ങൾ പ്രകാരം നിർമാർജ്ജനം ചെയ്യേണ്ടതാണ്. അതുപോലെ അപകടകാരികളായ മാലിന്യങ്ങളെ 1989 ലെ അപകടകാരിയായ മാലി

ന്യങ്ങൾ (പരിപാലനവും കൈകാര്യം ചെയ്യലും) നിയമങ്ങൾ പ്രകാരം കൈകാര്യം ചെയ്യണം.

7. 20-25 വർഷത്തേക്ക് ഉപയോഗിക്കത്തക്കവലിപ്പത്തിലായിരിക്കണം ലാൻഡ്ഫിൽ സ്ഥലം നിശ്ചയിക്കേണ്ടത്.
8. ജനവാസകേന്ദ്രങ്ങൾ, വനപ്രദേശം, ജലാശയങ്ങൾ, സ്മാരകങ്ങൾ, ദേശീയ പാർക്കുകൾ, നീർത്തടങ്ങൾ, സാംസ്കാരിക - ചരിത്ര-മത പ്രാധാന്യമുള്ള പ്രദേശങ്ങൾ എന്നിവയ്ക്ക് അകലെയായി മാത്രമേ ലാൻഡ്ഫിൽ സ്ഥലം നിശ്ചയിക്കാവൂ.
9. ലാൻഡ്ഫില്ലിനു ചുറ്റും അവികസിതമായ ഒരു ബഫർസോൺ സൃഷ്ടിക്കുകയും അത് നഗരാസൂത്രണ വകുപ്പിന്റെ ഭൂവിനിയോഗ പ്ലാനിൽ ഉൾപ്പെടുത്തുകയും ചെയ്യണം.
10. വിമാനത്താവളത്തിനും എയർബേസിനും അകലെയാവണം ലാൻഡ്ഫിൽ സ്ഥലം. വിമാനത്താവളത്തിനോ എയർബേസിനോ 20 കിലോമീറ്റർ ചുറ്റളവിൽ ലാൻഡ്ഫിൽ സംവിധാനം സജ്ജീകരിക്കുകയാണെങ്കിൽ ബന്ധപ്പെട്ട വിമാനത്താവള അധികൃതരുടെ അനുവാദവും അംഗീകാരവും വാങ്ങിയിരിക്കേണ്ടതാണ്.

ലാൻഡ്ഫിൽ സ്ഥലത്തുണ്ടായിരിക്കേണ്ട സൗകര്യങ്ങൾ

11. മാലിന്യം കൊണ്ടുവരുന്ന വാഹനങ്ങൾ നിരീക്ഷിക്കുന്നതിനും നിയന്ത്രിക്കുന്നതിനും സ്ഥലത്തിനു ചുറ്റും സുരക്ഷിതമായ മതിലും ഗേറ്റും ഉണ്ടായിരിക്കണം.
12. ജനങ്ങളും അലഞ്ഞുതിരിയുന്ന മൃഗങ്ങളും അനധികൃതമായി കടക്കുന്നത് തടയുന്നതിനുള്ള സുരക്ഷാ സംവിധാനം ഏർപ്പെടുത്തണം.
13. വാഹനങ്ങളുടെ സുഗമ സഞ്ചാരവും യന്ത്രസാമഗ്രികൾ എത്തിക്കുന്നതിനുള്ള സൗകര്യവും ഉറപ്പുവരുത്തുന്നതിന് ഉള്ളിലും പുറത്തും റോഡ് സൗകര്യം ആവശ്യമാണ്.
14. ലാൻഡ്ഫിൽ സൈറ്റിലേയ്ക്ക് കൊണ്ടുവരുന്ന മാലിന്യങ്ങൾ പരിശോധിക്കുന്നതിനുള്ള സംവിധാനം വേണം. രേഖകൾ സൂക്ഷിക്കുന്നതിന് ഓഫീസ് കെട്ടിടം, യന്ത്രസാമഗ്രികളും മലിനീകരണനിരീക്ഷണലേഖനങ്ങളും സ്ഥാപിക്കുന്നതിനുള്ള



സുരക്ഷിതമായ കെട്ടിടം എന്നിവ ആവശ്യമാണ്.

- 15. സൈറ്റിൽ എത്തുന്ന മാലിന്യങ്ങളുടെ തൂക്കം നിർണയിക്കുന്നതിനുള്ള ഉപകരണങ്ങൾ (weigh bridge), തീപ്പിടുത്തം നിയന്ത്രിക്കുന്നതിനുള്ള ഉപാധികൾ എന്നിവ ഉണ്ടായിരിക്കണം.
- 16. കൂടിവെള്ളം, ജോലി ചെയ്യുന്നവർക്ക് കൂട്ടിക്കുന്നതിനുള്ള സൗകര്യം, രാത്രിയിൽ ലാൻഡ്ഫിൽ സംവിധാനം കാര്യക്ഷമമായി പ്രവർത്തിപ്പിക്കുന്നതിനാവശ്യമായ വെളിച്ച സംവിധാനം എന്നിവ സജ്ജീകരിക്കണം.
- 17. സൈറ്റിൽ ജോലി ചെയ്യുന്നവരുടെ ആരോഗ്യ സുരക്ഷ ഉറപ്പാക്കുന്നതിന് അടിക്കടി രോഗ പരിശോധനകൾക്ക് സംവിധാനമൊരുക്കണം.

സാങ്കേതിക നിർദ്ദേശങ്ങൾ

- 18. മണ്ണിൽ കുഴിച്ചിടുന്നതിനു മുൻപ് മാലിന്യങ്ങൾ ലാൻഡ് ഫിൽ കോംപാക്ടേഷൻ ഉപയോഗിച്ച് പരമാവധി അമർത്തി വ്യാപ്തം കുറയ്ക്കണം. കനത്ത മഴ സമയത്ത് അതിനു കഴിയാതെ വന്നാൽ അനുയോജ്യമായ ബദൽ മാർഗങ്ങൾ സ്വീകരിക്കണം.
- 19. മാലിന്യങ്ങൾ നിക്ഷേപിച്ച ഉടനെ, അല്ലെങ്കിൽ പ്രവൃത്തി ദിവസത്തിന്റെ അവസാനം കുറഞ്ഞത് 10 സെ.മീ കനത്തിൽ മണ്ണോ കെട്ടിടനിർമ്മിതിയുടെ അവശിഷ്ടങ്ങളോ രാസപ്രവർത്തനരഹിതമായ ജീർണാവശിഷ്ടങ്ങളോ കൊണ്ട് മൂടണം. ഷെഡ്യൂൾ 1 പ്രകാരം കമ്പോസ്റ്റിംഗ്/പുനഃചംക്രമണം/ഊർജ്ജപുനരുപയോഗസൗകര്യം ഏർപ്പെടുത്തുന്നതുവരെ ഈ സംവിധാനം പ്രയോജനപ്പെടുത്തണം.
- 20. മഴക്കാലത്ത് ലാൻഡ്ഫില്ലിൽ വെള്ളം ഊർന്നിങ്ങുന്നതു തടയുന്നതിന് വർഷകാലത്തിനു തൊട്ടുമുമ്പ് 40 മുതൽ 65 വരെ സെ.മീ കനത്തിൽ മണ്ണിട്ട് നന്നായി അമർത്തി ലാൻഡ്ഫിൽ സുരക്ഷിതമാക്കേണ്ടതാണ്. ലാൻഡ്ഫിൽ പ്രവൃത്തി നടന്നുകൊണ്ടിരിക്കുന്ന സ്ഥലത്ത് മഴവെള്ളം കെട്ടുന്നതു തടയാൻ മഴവെള്ള നിർഗമനത്തിന് ശരിയായ രീതിയിൽ ചാലുകൾ നിർമ്മിക്കണം.
- 21. ലാൻഡ്ഫിൽ പൂർത്തിയാകുന്ന മുറയ്ക്ക് മണ്ണിടിച്ചിൽ ഒഴിവാക്കുന്നതിനും നിർവാർച്ച തടയുന്നതിനും സുരക്ഷിതമായ രീതിയിൽ അന്തിമമായ ഒരു ആവരണം തീർക്കേണ്ടതാണ്. അതിന് താഴെപ്പറയുന്ന അളവും വ്യവസ്ഥകളുമുണ്ടായിരിക്കണം.
 - (എ) $1:10^{-7}$ സെ.മീ/സെക്കൻഡിൽ കുറഞ്ഞ അന്തർവ്യാപനസ്ഥിരാങ്ക ശേഷിയുള്ള കളിമണ്ണോ പരുവപ്പെടുത്തിയ മണ്ണോ കൊണ്ട് 60 സെ.മീ ഉയരത്തിൽ ആണ് ആവരണമുണ്ടാക്കേണ്ടത്.
 - (ബി) കളിമണ്ണുകൊണ്ടുള്ള ആവരണത്തിനു മുകളിൽ 15 സെ.മീ കനത്തിൽ മണൽ ഇട്ട് വെള്ളം വാർന്നു പോകുന്നതിന് സംവിധാനമുണ്ടാക്കണം.

(സി) നിർഗമനത്തിനുള്ള മണൽ പാളിക്കു മുകളിൽ 45 സെ.മീ കനത്തിൽ നല്ല മണ്ണിട്ട് സസ്യങ്ങൾ വളരുന്നതിനും മണ്ണൊലിപ്പ് തടയുന്നതിനും മറ്റൊരു ആവരണം സൃഷ്ടിക്കണം.

മലിനീകരണ നിവാരണം

- 22. ലാൻഡ്ഫിൽ പ്രക്രിയയിൽ മലിനീകരണം തടയുന്നതിനായി താഴെപ്പറയുന്ന മുൻകരുതൽ സംവിധാനങ്ങൾ ഏർപ്പെടുത്തേണ്ടതാണ്.
 - എ. ലീച്ചേറ്റ് ഊറിയിറങ്ങുന്നത് പരമാവധി കുറയ്ക്കുന്നതിനും ഉപരിതല ജലമലിനീകരണം തടയുന്നതിനും വെള്ളപ്പൊക്കമുണ്ടായി ചെളി കെട്ടുന്നത് ഒഴിവാക്കുന്നതിനുമായി സുരക്ഷിതമായ മഴവെള്ള നിർഗമനത്തിന് സംവിധാനമുണ്ടാക്കണം.
 - ബി. ലാൻഡ്ഫില്ലിൽ സ്ഥാപിക്കുന്ന അഗമ്യപ്രതല നിർമ്മാണം, മാലിന്യ സംസ്കരണ പ്ലാന്റിൽ നിന്നും പുറന്തള്ളുന്ന അവശിഷ്ടങ്ങളും അപകടസാധ്യതയുള്ള മാലിന്യങ്ങളും (ഉദാഹരണത്തിന് എയ്റോസോൾ, ബ്ലീച്ച്, പോളിഷ്, ബാറ്ററി, ഓയിൽ, പെയ്ന്റ് ഉൽപ്പന്നങ്ങൾ, കീടനാശിനികൾ തുട

ങ്ങിയവ) നിർമാർജ്ജനം ചെയ്യാൻ ഉദ്ദേശിക്കുന്ന ലാൻഡ് ഫില്ലിൽ സ്ഥാപിക്കുന്ന അഗമ്യപ്രതലം 1.5 എം.എം. കനമുള്ള പോളി എത്തിലിൻ ജിയോമെമ്പ്രെയ്ൻ കൊണ്ട് നിർമ്മിക്കപ്പെട്ടതാണ്. പ്രസ്തുത പ്രതലത്തിനുമുകളിൽ 90 സെ.മീ. കനത്തിൽ 1:10 സെ.മീ./സെക്കൻഡ് അന്തർവ്യാപന സ്ഥിരാങ്ക ശേഷിയിൽ കൂടാത്ത മണ്ണ് (കളിമണ്ണ് / പരുവപ്പെടുത്തിയ മണ്ണ്) വിരിക്കുന്നു. ഏറ്റവും ഉയർന്ന ഭൂഗർഭജല വിതാനം ലാൻഡ്ഫില്ലിന്റെ ഏറ്റവും അടിയിലായി സ്ഥാപിക്കുന്ന കളിമണ്ണു പാളിയിൽ നിന്ന് ചുരുങ്ങിയത് രണ്ട് മീറ്റർ എങ്കിലും താഴെ ആയിരിക്കണം.

- സി. ലീച്ചേറ്റ് സംഭരണത്തിനും ശുദ്ധീകരണത്തിനുമുള്ള മാർഗനിർദ്ദേശങ്ങൾക്കും ഷെഡ്യൂൾ 4 ൽ പ്രസ്താവിച്ചിരിക്കുന്ന രീതിയിലായിരിക്കണം മേൽ സൂചിപ്പിച്ച പ്രക്രിയ നടത്തേണ്ടത്.
- ഡി. ലാൻഡ്ഫില്ലിൽ നിന്നും നിർഗമിക്കുന്ന ദ്രാവകങ്ങൾ നദി, പുഴ, തടാകം, അരുവി എന്നിവയിൽ കലരാതിരിക്കാനുള്ള മുൻകരുതലുകൾ ഏർപ്പെടുത്തേണ്ടതാണ്.

(തുടരും)

ബി. എസ്. യു. പി. കൊച്ചി നഗരസഭയിൽ ആദ്യ ഭവനം കൈമാറി



ജീവഹർലാൽ നെഹ്രു ദേശീയ നഗര പുനരുദ്ധാരണ മിഷന്റെ കീഴിൽ നഗര ദരിദ്രർക്കുള്ള അടിസ്ഥാന സൗകര്യ വികസന പദ്ധതി (ബി.എസ്.യു.പി) യുടെ ഭാഗമായി കൊച്ചി നഗരസഭയിൽ നടപ്പാക്കുന്ന ഭവന നിർമ്മാണ പദ്ധതിയിൽ പൂർത്തിയായ ആദ്യ ഭവനത്തിന്റെ താക്കോൽ, ഉടമസ്ഥ ഡയാനയ്ക്ക് കൊച്ചി നഗരസഭാ ഡെപ്യൂട്ടി മേയർ സി.കെ.മണിശങ്കർ കൈമാറി. ആരോഗ്യകാര്യ സ്ഥിരം സമിതി ചെയർമാൻ എൻ.എ.മണി, കൺവീനർ കെ.ജി.ദിനേശൻ എന്നിവർ സന്നിഹിതരായിരുന്നു. മുണ്ടവേലി കോളനി, ചിറക്കൽ കോളനി, പാട്ടത്തിപ്പറമ്പ് കോളനി, ചിലവനൂർ കോളനി, അഡ്രാജ് പറമ്പ് കോളനി, പനയപ്പിള്ളി കോളനി എന്നിവിടങ്ങളിലാണ് പദ്ധതി നടപ്പാക്കുന്നത്. പദ്ധതി തുകയുടെ 50 ശതമാനം കേന്ദ്ര സർക്കാരും 30 ശതമാനം സംസ്ഥാന സർക്കാരും 20 ശതമാനം നഗര തദ്ദേശ ഭരണ സ്ഥാപനവുമാണ് വഹിക്കുക.

ലാലുരിലെ ലാൻഡ്ഫിൽ സൈറ്റിൽ നിന്നുള്ള ദൃശ്യങ്ങൾ



നിർമ്മാണ പ്രവർത്തനം പുരോഗതിയിൽ



ലാൻഡ്ഫില്ലിലെ വാഹന സംവിധാനം

പദ്ധതി നഗരങ്ങളിലൂടെ

കേരള സുസ്ഥിര നഗര വികസന പദ്ധതിയുടെ ഭാഗമായി തൃശ്ശൂർ നഗരസഭ നടപ്പാക്കുന്ന ഖരമാലിന്യ സംസ്കരണ പ്രവൃത്തികൾ പുരോഗമിക്കുന്നു. നാല് പ്രവൃത്തികളാണ് പ്രധാനമായും ഇപ്പോൾ നടന്നു വരുന്നത് : നിലവിലുള്ള ട്രെയിംഗ് ഗ്രൗണ്ട് അഭിവൃദ്ധിപ്പെടുത്തൽ, പുതിയ എഞ്ചിനിയേർഡ് ലാൻഡ്ഫിൽ നിർമ്മാണം, ഗ്രീൻ ബെൽറ്റ് നിർമ്മാണം.

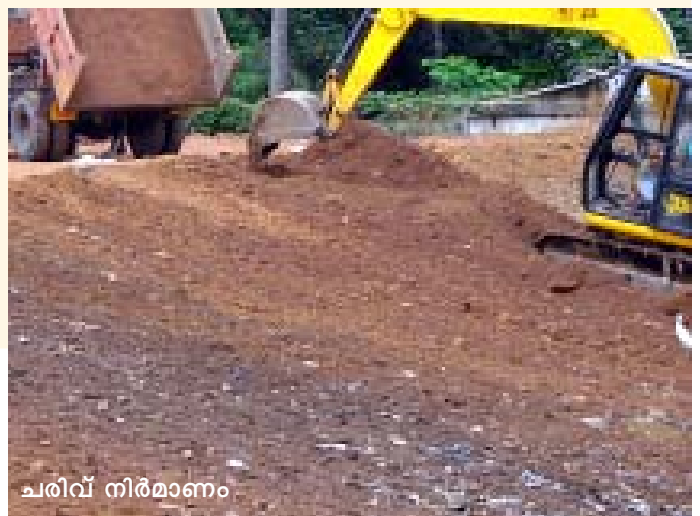
പണിപ്പുര, കമ്പോസ്റ്റ് സംസ്കരണശാല, ഓഫീസ് എന്നിവയുടെ നിർമ്മാണവും പുരോഗമിച്ചുവരുന്നു. 4.92 കോടി രൂപയാണ് മതിപ്പുചെലവ്.



ലാൻഡ്ഫില്ലിനു പുറുമുള്ള റോഡ് നിർമ്മാണം



വർക്ക്ഷോപ്പ് നിർമ്മാണം പുരോഗമിക്കുന്നു



ചരിവ് നിർമ്മാണം



കൊല്ലം നഗരപാത വികസനം നിർമാണപ്രവർത്തനം ഉദ്ഘാടനം ചെയ്തു

കൊല്ലം നഗരസഭയിൽ കേരള സുസ്ഥിര നഗര വികസന പദ്ധതിയുടെ ഭാഗമായി നിർമ്മിക്കുന്ന നാലുവരിപ്പാതയുടേയും അടിപ്പാതയുടേയും നിർമാണ ഉദ്ഘാടനം ഡിസംബർ 20 -ന് തദ്ദേശ സ്വയംഭരണ വകുപ്പു മന്ത്രി പാലോളി മുഹമ്മദ് കുട്ടി നിർവഹിച്ചു.

കൊല്ലം കപ്പലണ്ടിമുക്ക് മുതൽ ആശ്രാമം മുനീശ്വരൻ കോവിൽ വരയാണ് നാലുവരിപ്പാത നിർമ്മിക്കുന്നത്; ചിനക്കടയിൽ അടിപ്പാതയുമാണ്.

അടിസ്ഥാന സൗകര്യവികസനത്തിനുള്ള നിർമാണ പ്രവർത്തനങ്ങൾക്ക് പുനരധിവാസം തടസ്സമാകരുതെന്ന് ഉദ്ഘാടന പ്രസംഗത്തിൽ മന്ത്രി പാലോളി മുഹമ്മദ് കുട്ടി പറഞ്ഞു. ഇക്കാര്യത്തിൽ ജനങ്ങളുടെ സഹകരണം ആവശ്യമാണ്. പുനരധിവാസത്തിലെ കുറുക്കുകളെ ഴിക്കാൻ ജനപ്രതിനിധികൾ ഇടപെടണം - മന്ത്രി നിർദ്ദേശിച്ചു.

നാലുവരിപ്പാത

ഗതാഗതക്കുരുക്ക് ഒഴിവാക്കുന്നതിനായി നഗരത്തിൽ താലൂക്ക് കച്ചേരി-കെ.എസ്.ആർ. ടി.സി. ബസ് സ്റ്റാൻഡ് മുതൽ ആശ്രാമം മുനീശ്വരൻ കോവിൽ വരെ ഒരു റിംഗ് റോഡിന്റെ നിർമാണം പൂരോഗമിച്ചു വരുന്നു. അവിടെ നിന്നും നാഷണൽ ഹൈവേ 47-നേയും നാഷണൽ ഹൈവേ 208-നേയും ബന്ധിപ്പിച്ച് കടപ്പാക്കട ജംഗ്ഷനിൽ വന്ന് ചെങ്കോട്ട റോഡിലും (ഹൈവേ-208) കപ്പലണ്ടിമുക്കിൽ വന്ന് ഹൈവേ-47 ലും എത്തിച്ചേരുന്ന കപ്പലണ്ടിമുക്ക്-മുനീശ്വരൻ കോവിൽ റോഡ് പുനരുദ്ധരിച്ച് നാലുവരിപ്പാത നിർമ്മിച്ച് ഗതാഗതസൗകര്യം വർദ്ധിപ്പിക്കുന്നതാണ്.

റോഡിന്റെ ദൈർഘ്യം 3.44 കി.മീറ്ററും വീതി മീഡിയൻ ഉൾപ്പെടെ 14.30 മീറ്ററും ആണ്. ഇരുവശത്തും ഒന്നര മുതൽ രണ്ടു വരെ മീറ്റർ വീതിയിൽ നടപ്പാത നിർമ്മിക്കും. അതിനടിയിൽ അവശ്യ സേവനോപാധികളായ ജലവിതരണ കുഴലുകൾ, വൈദ്യുതി കേബിൾ, ഡ്രെയ്നേജ് കുഴലുകൾ, ടെലിഫോൺ കേബിളുകൾ എന്നിവ സ്ഥാപിക്കുന്നതിന് സൗകര്യമൊരുക്കും. മഴവെള്ളം ഒഴുക്കി പോകുന്നതിന് ഭൂഗർഭ കുഴലുകൾ സ്ഥാപിക്കും. ഭൂനിരപ്പിൽ ഓട നിർമ്മിക്കുന്നത് ഇതുവഴി ഒഴിവാക്കാനാകും. 15.21 കോടി രൂപയാണ് നിർമാണചെലവ്.

റോഡു നിർമാണത്തിനായി മുറിച്ചു മാറ്റിയ വൃക്ഷങ്ങൾക്കു പകരം വിവിധ ഇനത്തിലുള്ള



കൊല്ലം നഗരസഭയിൽ കേരള സുസ്ഥിര നഗര വികസന പദ്ധതിയുടെ ഭാഗമായി നിർമ്മിക്കുന്ന നാലുവരിപ്പാതയുടേയും അടിപ്പാതയുടേയും നിർമാണ ഉദ്ഘാടനം തദ്ദേശ സ്വയംഭരണ വകുപ്പു മന്ത്രി പാലോളി മുഹമ്മദ് കുട്ടി നിർവഹിക്കുന്നു

മുന്നിരട്ടി വൃക്ഷങ്ങൾ വച്ചു പിടിപ്പിക്കുകയും അവയുടെ സംരക്ഷണം നഗരസഭ ഏറ്റെടുക്കുകയും ചെയ്യും. നിർമാണ പ്രവൃത്തികൾക്കായി സ്വകാര്യ വ്യക്തികളിൽ നിന്നും സ്ഥലം വിലയ്ക്കെടുക്കുന്നില്ല. കപ്പലണ്ടിമുക്ക്, ചെമ്മാം മുക്ക്, കടപ്പാക്കട എന്നീ ജംഗ്ഷനുകളുടെ വികസനവും ഈ പദ്ധതിയുടെ ഭാഗമാണ്. അവശ്യ മാറ്റേണ്ടിവരുന്ന ട്രാൻസ്ഫോർമറുകൾ, ലൈറ്റ് പോസ്റ്റുകൾ, ജലവിതരണ കുഴലുകൾ, എന്നിവ മാറ്റി സ്ഥാപിക്കാൻ വൈദ്യുതി ബോർഡ്, ജല അതോറിറ്റി എന്നിവയുമായി കരാറായി.

ചിനക്കട അടിപ്പാത

ചിനക്കട ജംഗ്ഷനിൽ നിന്നാരംഭിച്ച് പ്രസ്ക്ലബ്ബ് മൈതാനം കടന്ന് ക്ലോക്ക് ടവറിനു കിഴക്കുവശത്ത് തങ്കപ്പൻ മെമ്മോറിയൽ മുനിസിപ്പൽ ബിൽഡിംഗിനു മുൻപിൽ കൂടി രണ്ടുവരി ഗതാഗത സൗകര്യം ഏർപ്പെടുത്തുന്നതിനാണ് നാഷണൽ ഹൈവേ 47 നു കീഴെ, ഓവർബ്രിഡ്ജിന് പടിഞ്ഞാറു ഭാഗത്ത് കുറുകെയായി അടിപ്പാത നിർമ്മിക്കുന്നത്. ചിനക്കട ജംഗ്ഷനിലെ ഗതാഗത കുരുക്ക് കുറയ്ക്കുന്നതിനും നാഷണൽ ഹൈവേ മുറിച്ചു കട

ക്കുന്നത് ഒഴിവാക്കുന്നതിനും ഇതു സഹായകമാകും. ഏകദേശം 280 മീറ്റർ നീളത്തിൽ റോഡ്, 9.5മീറ്റർ വീതിയിലും 15 മീറ്റർ നീളത്തിലും അടിപ്പാത എന്നിവ നിർമ്മിക്കും. 4.5 കോടി രൂപയാണ് അടങ്കൽ തുക.

മേയർ എൻ.പദ്മലോചനൻ അധ്യക്ഷത വഹിച്ചു. തൊഴിൽ വകുപ്പു മന്ത്രി പി.കെ. ഗുരുദാസൻ ആശംസയർപ്പിച്ചു. എ.എ.അസീസ് എം.എൽ.എ., കൊല്ലം കളക്ടർ എ.ഷാജഹാൻ, നഗരസഭാ സ്ഥിരം സമിതി അധ്യക്ഷന്മാരായ എം.നൗഷാദ്, പി.ഉണ്ണിക്കൃഷ്ണപിള്ള, പ്രസന്ന ഏണസ്റ്റ്, ടി.വേണുഗോപാൽ, ഒ.രാജേഷ്, അഡ്വ.വി.രാജേന്ദ്രബാബു, കൗൺസിലർമാരായ സബിദാബീഗം, ജോർജ്ജ് ഡി.കാട്ടിൽ, ഗംഗാധരൻപിള്ള, മാർട്ടിൻ സി.ഗോമസ്, എസ്. വിജയൻ, ഡി.രാധാകൃഷ്ണൻ, സി.പി.ഐ. ജില്ലാ സെക്രട്ടറി കെ.പ്രകാശ് ബാബു എന്നിവർ പങ്കെടുത്തു. കെ.എസ്.യു.ഡി.പി. കൊല്ലം പ്രോജക്ട് മാനേജർ എസ്. അജീകുമാരൻ റിപ്പോർട്ട് അവതരിപ്പിച്ചു. ഡെപ്യൂട്ടി മേയർ പ്രൊഫ. വെളിയം രാജൻ സ്വാഗതവും നഗരസഭാ സെക്രട്ടറി എസ്.വിജയകുമാർ നന്ദിയും പറഞ്ഞു.